

# 河南真题精讲讲义

公考通网校

[www.chinaexam.org](http://www.chinaexam.org)



最新最全公考资讯



听课刷题专用 APP

## 一、河南省考考情分析

### 1. 近 5 年题量分布

	2020 年	2019 年 (司法所)	2018 年 (选调)	2017 年	2016 年
总 题 量	120	120 (120)	125	120	120
常 识	15	20 (15)	20	20	20
言语理解	35 (15+20)	30 (30)	40	30	30
数学运算	15	10 (10+10)	10	15	15
判断推理	40	40 (40)	35	35	35
资料分析	15	20 (15)	20	20	20

【备注】河南基本每年举办两次公务员招录：司法所+公务员+选调

### 2. 言语和判断的考查重点

## 二、2020 年河南省真题解析

1. 只要是创新，就会突破一些条条框框，往往越是重大的创新，对传统标准的\_\_\_\_\_也会越大。我们鼓励创新，就不能把所有的现行技术标准都当成\_\_\_\_\_，而要一定程度上允许新技术去挑战某些旧的标准，只有这样，才不会让旧的标准成为阻挡创新的绊脚石。

填入横线处最恰当的一组词是（ ）

- A. 修正 理所当然                      B. 冲击 金科玉律  
C. 超越 天经地义                      D. 调整 不易之论

2. 中国长城是在农耕民族和游牧民族的分界线上耸立起来的。这条分界线随着双方力量的\_\_\_\_\_, 在不同历史时期就像改道的黄河一样，在大地上留下深浅不一的痕迹：有的\_\_\_\_\_如巨龙蜿蜒，有的湮灭如草蛇灰线。

填入横线处最恰当的一组词是（ ）

- A. 变幻莫测 连绵                      B. 斗转星移 盘旋  
C. 此消彼长 清晰                      D. 日新月异 交错

3. 大自然的\_\_\_\_\_创造了光这个神奇的东西，因为光，我们能去感受这个斑斓的世界。光有着绚丽的色彩，而其中最为神奇的要属绿光了。尽管\_\_\_\_\_的世界里到处都能看到绿色，但是植物的绿色属于反射光，植物本身并不是绿光源。

填入横线处最恰当的一组词是（ ）

- A. 鬼斧神工 五彩缤纷                      B. 巧夺天工 五颜六色  
C. 天造地设 万紫千红                      D. 匠心独运 姹紫嫣红

4. 现在，随着人们对橡胶认识的深入，橡胶技术也\_\_\_\_\_, 不论是天然橡胶还是人工合成橡胶，都已经成

为我们生活的必需品。没有一种原材料像橡胶这样，\_\_\_\_\_了我们生活的方方面面：从家居日用品到体育娱乐制品，从医疗领域到军事工业，都随处可见橡胶制品的影子。

填入横线处最恰当的一组词是（ ）

- A. 高歌猛进 总括  
B. 日臻完善 囊括  
C. 今非昔比 概括  
D. 革故鼎新 包括

5. 有些作家，他们笔尖触动的生活与人性之深，文字创造力之强，令人吃惊。待到人们去\_\_\_\_\_去议论，他们又不声不响扎到什么地方去了。惟有这样才能写出真正\_\_\_\_\_社会人生的作品来。

填入横线处最恰当的一组词是（ ）

- A. 捧读 知悉  
B. 拜读 熟悉  
C. 研读 获悉  
D. 品读 洞悉

6. 从结绳记事到竹简纸张，从计算机存储到光盘刻录，人类从未停止\_\_\_\_\_更加高效便捷的信息存储方式，信息存储方式的变革很大程度上也\_\_\_\_\_着我们获取信息和认知世界的方式。

填入横线处最恰当的一组词是（ ）

- A. 追求 塑造  
B. 追逐 制造  
C. 探求 创造  
D. 探究 缔造

7. “新鲜”与“创新”，二者有一字之别却\_\_\_\_\_。当今，一些篆刻家努力创作出些颇为“新鲜”的作品，它们也许是“创新”的前奏，却缺乏艺术土壤的滋养，必会\_\_\_\_\_而凋谢。

填入横线处最恰当的一组词是（ ）

- A. 相去甚远 昙花一现  
B. 毫无二致 烜赫一时  
C. 大相径庭 电光火石  
D. 各有千秋 稍纵即逝

8. 防控疫情，应该多一些“小题大做”的\_\_\_\_\_意识。小题大做，不是无理取闹，更不是渲染紧张气氛，而是体现出对疫情的\_\_\_\_\_，以及对防控疫情的重视。

填入横线处的词语最恰当的一项是（ ）

- A. 警惕 戒备  
B. 大局 防御  
C. 敏锐 监测  
D. 谨慎 预判

9. 社交裂变简单点来说就是病毒式传播，爆款单品在短时间内\_\_\_\_\_最多用户，平台也由此获得大量用户和粉丝。获客成本高成为传统电商增长的瓶颈，以人和内容为核心的社交平台，利用用户天然具备的社交关系网络，能够更快地实现商品和用户\_\_\_\_\_，自然就被当作商品营销的新渠道。

填入横线处的词语最恰当的一项是（ ）

- A. 成就 碰撞  
B. 催生 融合  
C. 捕捉 适配  
D. 抵达 连接

10. 人脸识别是利用可见光\_\_\_\_\_人脸图像信息，不同于指纹识别或虹膜识别，后两种采集方式需要利用电子压力传感器、扫描仪等，容易被人察觉，因此有可能\_\_\_\_\_和欺骗。

填入横线处最恰当的一组词是（ ）

- A. 收集 误判  
B. 判断 遮蔽  
C. 获取 伪装  
D. 捕捉 复制

11. 这种恢弘的春天的仪式，是古老先民为子孙创造的狂欢节，它依然\_\_\_\_\_着祖先们的记忆、嘱托和想象，让春天变得如此华丽，盎然\_\_\_\_\_着他们的激情，那么浓郁、雄健、炽热，洪波涌起，渐至澎湃。

填入横线处最恰当的一组词是（ ）

- A. 承载 疏放  
B. 记载 释放  
C. 浸透 吐放  
D. 渗透 绽放

12. 在人类文明的历史长河中，我们曾数次面临来自微生物的致命威胁。天花、梅毒、黑死病、流感、霍乱等流行病曾\_\_\_\_\_人类社会数千年。每一次大流行后，它们都会突然\_\_\_\_\_，所发生的一切都会烙印在我们的基因里。

填入横线处最恰当的一组词是（ ）

- A. 荼毒 杳无音信  
B. 摧残 烟消云散  
C. 蹂躏 无影无踪  
D. 肆虐 销声匿迹

13. 病毒的故事或许还要从远古说起。在那个\_\_\_\_\_的地球上，海洋占据了世界的绝大部分，而无垠的大海之下是数亿年\_\_\_\_\_的火山活动。在某些\_\_\_\_\_之下，海水中产生了史上第一批有机大分子，从而点燃了生命的星星之火。

填入横线处最恰当的一组词是（ ）

- A. 病入膏肓 动荡不安 阴差阳错  
B. 死气沉沉 经天纬地 不期而遇  
C. 了无生机 连绵不断 机缘巧合  
D. 奄奄一息 接踵而至 逢机遘会

14. 研究需要\_\_\_\_\_，传播需要放下架子，中科院将物理公式和黑洞等天文现象艺术化设计后，做成了井盖涂鸦，颠覆了科学\_\_\_\_\_的刻板印象，\_\_\_\_\_其趣味性和人情味，推动了科学与艺术的结合，和利于科学传播以及科学氛围的形成。

填入横线处最恰当的一组词是（ ）

- A. 专心致志 高雅 增强  
B. 穷经皓首 严谨 赋予  
C. 学而不厌 理性 给予  
D. 锲而不舍 高冷 强化

15. 民族精神是衡量一个国家综合国力强弱至关重要的因素之一，是衡量一个民族有无凝聚力、向心力、战斗力的重要指标之一。一个国家重视民族精神的培养，就能凝心聚力\_\_\_\_\_，各项事业就会\_\_\_\_\_忽视民族精神的培养，只会\_\_\_\_\_、消极颓废，各项事业都难以搞好。

填入横线处最恰当的一组词是（ ）

- A. 奋发图强 一日千里 一盘散沙
- B. 精神振奋 兴旺发达 人心涣散
- C. 聚精会神 繁荣昌盛 离心离德
- D. 精神抖擞 蒸蒸日上 分崩离析

16. 地球自转促进了地球形状的形成，地球自转所产生的惯性离心力，使得地球物质由两极向赤道运动，从而使地球外形呈现出赤道半径大、两极略扁的旋转椭球体的形状，并产生了地球弹性变形。由于日月的引力，地球体发生弹性变形，在海洋面上则表现为海洋潮汐，而地球的自转又使潮汐变为绕地球传播的潮汐波，其传播方向与地球自转方向相反。

对这段文字中划横线的“其”，理解最准确的一项是（ ）

- A. 弹性变形
- B. 日月引力
- C. 潮汐波
- D. 海洋潮汐

17. 从社会治理的角度看，占用消防通道的行为之所以屡禁不止，除了违法者缺乏公共安全观念、对生命和法律缺乏敬畏，以及监管不到位等因素之外，也有着停车难的深层原因。随着我国汽车保有量不断攀升，一些居民区面临停车位紧缺的问题。特别是一些老旧小区，当初设计建设的局限，使得这一矛盾愈发凸显。这也是为什么一些地方占用消防通道的现象反复出现，治理举措管得了一阵子，却无法管长期、管根本的原因所在。就此而言，保持消防通道畅通、有效解决停车难题，既要管要堵，更要疏要导，这考验着基层社会治理的有效性和精准度。

这段文字接下来最可能讲的是（ ）

- A. 加大处罚力度、提高违法成本等措施
- B. 在纾解停车难问题上进行的有益探索
- C. 占用消防通道现象反复出现的原因
- D. 探讨停车难问题的深层次原因

18. 暴力伤医现象的频繁发生，或许已经让不少人产生了无力感，但无力不代表可以麻木。根据 2019 年 3 月最高检发布的数据，2018 年检察机关就暴力伤医、聚众扰医等犯罪行为共起诉了 3202 人，尽管同比下降了 29%，但绝对数量依然不低，而且这还只是明确纳入司法轨道的案件。就此来说，我们固然不能渲染和放大医患冲突，但在治理端也不能低估其发生概率。医生的职业环境与安保水平确实仍有待改善与提高。

根据这段文字，下列说法正确的是（ ）

- A. 医患关系的治理仍需要加强
- B. 暴力伤医现象得到了有效控制
- C. 医患关系的矛盾已经有所缓解
- D. 人们对暴力伤医现象无能为力

19. 在闽江及其支流上存在着大量的传统村镇与古厝，如琴江满族村、闽安古镇、林浦村的“泰山行宫”、大埕村“九条金带”等。它们在类型和内涵上都有相似之处，虽然得到了一定程度的保护，但开发和利用力度仍普遍不够，导致一些历史记忆有湮灭的危险。随着城市化进程的加速及旧城改造规模的不断扩大，传统村镇

与古厝必然会面临如何被有效保护的问题。

接下来作者最有可能讲述的是（ ）

- A. 传统村镇和古厝的招商引资
- B. 传统村镇和古厝的文物保护
- C. 传统村镇和古厝的开发与保护
- D. 传统村镇和古厝的文化内涵

20. 朊病毒是结构异常的蛋白，能迫使正常蛋白呈现相同的错误折叠形状而像传染病一样在组织中传播。这是继认识到细菌、病毒、支原体等微生物可以引发疾病后，人类又发现的另一种引发疾病的病原体。因此，如果想要成功开发出有效的治疗方法，需要针对（靶向）有活性的朊病毒而不是已经死亡的斑块和缠结物中的大量蛋白。

从这段文字我们可以推出（ ）

- A. 朊病毒的结构非常复杂
- B. 朊病毒比细菌危害更大
- C. 朊病毒能够引发疾病
- D. 朊病毒引发的疾病能够被有效治疗

21. ①在利益的驱使下，行业内滋生了“流量至上”甚至“流量造假”等现象，亟待规范和引导。

②互联网和社交媒体的升级迭代、文化娱乐产业的蓬勃发展，成为“粉丝经济”兴起的深厚土壤。

③理性对待粉丝热情、引导粉丝合理消费，同时将明星效应转化为提升商业品牌知名度的契机，才能更好体现“粉丝经济”背后的流量价值。

④对商家来说，粉丝们带来的“流量”往往与“销量”直接挂钩。

⑤而粉丝群体中存在的“刷单”“刷票房”“刷好评”等不良行为，也会为自身带来负面评价。

将以上5个句子重新排列，语序正确的一项是（ ）

- A. ③②⑤①④
- B. ③⑤①④②
- C. ②③⑤④①
- D. ②④①⑤③

22. 数字经济的重要意义不仅体现在对总量的贡献上，更重要的是\_\_\_\_\_，一方面表现为数字技术赋能传统产业，另一方面表现为数字技术催生新兴产业，数字技术赋能传统产业，通常也被称为产业数字化，即利用数字技术对传统行业的业务进行升级，进而提升生产数量和效率，从生产流程角度看，数字技术可以通过对企业生产过程中产生的数据进行分析，将程序性业务交给计算机处理，从而降低了操作失误率。同时，企业通过数据分析，能够对业务流程进行全面而系统的监督，及时发现经营过程中的异常和隐患，大大降低风险。

填入划横线部分最恰当的一句是（ ）

- A. 及时降低企业经营过程中的损耗与风险
- B. 将数字化的知识和信息转化为生产要素
- C. 对产业结构优化升级所起到的推动作用
- D. 不断发掘与推动产业经济的新增长点

23. 就青少年网络成瘾这个社会心理痼疾，社会各界一直在努力寻找对策。相关科学研究从生物医学、心

理学和社会学等不同角度阐释了游戏成瘾的生成机理并寻求相应的干预治疗机制。生化科学家从生物医学角度研究发现，游戏成瘾应作为一种大脑神经多巴胺系统疾病开展治疗；心理学家从大量案例研究中揭示了游戏成瘾大多来源于缺陷人格、认知偏离、平衡内心世界和外界现实冲击的特定防御机制；社会学研究则关注游戏成瘾行为背后的国家政策、社会环境、家庭教育、亲子关系、学校教学、社会交往方式等生活事件环境因素。

接下来作者最有可能讲的是（ ）

- A. 社会学家分析青少年网瘾问题的成因
- B. 社会各界如何解决青少年网瘾问题
- C. 生化科学家研发治疗青少年网瘾的药物
- D. 心理学家提出解决青少年网瘾的对策

24. ①“适度距离”不单是居住空间上的物理距离，也是心理上的“代际距离”。

②个性解放、知识快速更新和年轻一代的经济独立不断冲击着传统家长权威。

③当年轻人与父辈的价值观念和行为习惯难以快速趋同时，保持适度距离是确保良性代际互动的前提。

④在社会转型进程中，中国的家庭结构经历着革命式变迁。

⑤有学者提出，两代人的居住格局应保持“一碗汤的距离”，既要让子代和父代有各自的独立空间，又要维系家庭成员之间的亲密关系。

⑥不同价值观念和行为习惯在同一时空并存的环境下，代际之间的适度空间和社会距离是彼此有效沟通与和谐共处的基本条件之一。

将以上6个句子重新排列，语序正确的一项是（ ）

- A. ⑤①③④②⑥
- B. ②⑥③④①⑤
- C. ④②⑥③⑤①
- D. ⑥③⑤④①②

25. 隐球菌首先通过肺部感染侵入人体，而后蔓延至包括大脑在内的其他各处器官，可导致胸痛、干咳、腹部肿胀、头痛、视力模糊等症状。其中，隐球菌性脑膜炎最为严重，如治疗不及时，约有86%的患者可能在一年内死亡；即使在目前已有多种药物治疗的情况下，其死亡率仍保持在40%-65%。更可怕的是，在那些幸免于死的病人中，部分患者还可能留下失明、听力障碍、偏瘫、头痛、下肢肌肉萎缩等后遗症，其致残率约为20%。

这段文字主要介绍的是（ ）

- A. 隐球菌病的症状明显
- B. 隐球菌病的死亡率高
- C. 隐球菌病的后遗症多
- D. 隐球菌病的危害性大

26. 当前我国正处于人口结构高速转变的时期，农村人力资源开发将需要同时面临“农村劳动力转移的难度加大”与“农村劳动力存量的整体素质趋于降低”两大问题。从农业农村发展的要求出发，今后一个时期，开发农村人力资源，优化农村人力资本结构必须着眼于提升农村人力资源的自我发展能力和辐射带动能力，通过“以点带面”加快促进农村劳动者整体素质的提高，从而有效缓解当前人力资源日益短缺的问题，促进农业

农村平稳发展。

这段文字作者主要强调的是（ ）

- A. 当前我国农村人力资源开发的问题
- B. 农村劳动者整体素质提升的策略
- C. 当前农村人力资源日益短缺的问题
- D. 农村劳动力资源短缺的解决办法

27. 克黎利引述《新科学家》杂志的文章称，记忆的作用不一定是为了记住过去，而是帮助我们走向未来。记忆有时会运用想象和创造的方式，让我们知道接下来怎么做，或者在某些情况下做出什么反应。有些人以为自己具有预见未来的能力，其实也许是过去的碎片化记忆而已。如果似曾相识的感觉是来自一段想不起来的记忆，那么就容易产生这样的错觉：接下来发生的事情也是来自于这段记忆，自己具备了“心灵能力”。

与上文观点不符的是（ ）

- A. 似曾相识不是“心灵能力”
- B. 似曾相识能够帮助我们预见未来
- C. 似曾相识是对过去不完整的记忆
- D. 人们的记忆不一定是对过去的回忆

28. 大多数星系正在远离我们而去，其退行速度（红移）和星系的距离成正比。这一比例系数如今被称为哈勃常数，它表示着宇宙当前的膨胀速度，观测宇宙学的核心任务之一就是测量距离与红移的关系，它描述宇宙膨胀的历史，回答关于宇宙年龄、几何、组成成分等基本问题，甚至能够检验很多新物理预言。在天文观测中，遥远天体的红移可以精确获得，但距离的精确测量从来都是天文学家的最大难题。

接下来作者最有可能讨论的是（ ）

- A. 天文学家如何精确测量距离
- B. 天文学家如何精确测量红移
- C. 在距离测量方面遇到的困难
- D. 在距离测量方面获得的突破

29. 从土地开发（农业经济时代的“活动对象”），到技术开发（工业经济形态的“活动方式”），再到素质提升（知识经济形态的“活动主体”），是随着经济形态的历时性演进，由“客体”向“主体”不断迁移的空间秩序性的发展结果。只有在知识经济形态下，人的实践活动要素——实践主体（知识结构）、实践方式（专业技能）、实践对象（职业责任）和实践目的（创折能力），才能构成一个具有内在联系的有机价值整体。这既是提升素质生产力的重要原因，也是强调创新驱动的依据所在。

这段文字最后一句话中划横线的“这”指的是（ ）

- A. 从农业经济的“活动对象”到工业经济的“活动方式”，再到知识经济“活动主体”，三者构成一个价值整体
- B. 在知识经济形态下，人的实践活动要素——实践主体、实践方式、实践对象、实践目的本身就是一个价值整体
- C. 农业经济、工业经济、知识经济，随着经济形态的历时性演进，逐渐构成一个具有内在联系的有机价值整体
- D. 知识经济将人的实践活动要素——实践的主体、方式、对象和目的构成一个具有内在联系的有机价值



整体

30. 广告、点击量变现和会员付费，是现阶段视频平台的三大主要收入来源。从国内近几年的发展态势来看，该视频平台公司的会员付费模式备受国内同行的青睐和追捧。从2009年到2018年，该视频平台公司的市值增长了约60倍，目前高达1293亿美元，在众多科技股中表现抢眼。但即使这样的“巨无霸”，现在也面临着会员增长的压力，这部分收入未来恐怕难以填补其在原创内容领域巨额投入的缺口。

根据这段文字，下列说法正确的是（ ）

- A. 该视频平台公司的广告收入没有会员付费收入高
- B. 该视频平台公司的会员付费模式优于国内视频网站
- C. 该视频平台公司的市值增长主要依靠会员付费收入
- D. 该视频平台公司的点击量变现收入比不上国内视频网站

31. 重大疫情面前，及时发布权威信息，公开透明回应群众关切，能够有效解决信息不对称的问题，压减谣言等虚假信息传播空间，更好地维护社会大局稳定。一段时间以来，有关部门和相关机构及时发布确诊、疑似、治愈和病亡人员数据，一些互联网企业运用大数据、云计算、可视化技术，推出“实时疫情动态”“疫情地图”“同乘患者查询系统”“发热门诊地图”等产品，同步普及科学防护知识，有效满足了民众的信息需求，引导群众理性看待疫情、增强自我防范意识和防护能力。

这段文字意在强调（ ）

- A. 利用技术手段增强自我防护能力
- B. 信息公开透明有助于疫情防护
- C. 利用技术手段普及科学防护知识
- D. 信息公开透明满足了人民信息需求

32. 目前一些地区产生相对贫困的问题是由于这些地区的人群缺乏信息和资源，在现代信息社会中，掌握较多信息和资源的人群能够获得更多的致富机会；相反，缺少信息和资源的一部分人群就会被逐渐分化，成为相对贫困人群。要针对相对贫困问题的产生根源和主要特征，在进一步加大政策扶持和资金投入力度，加快基础设施建设的同时，形成产业扶贫、金融扶贫、技术扶贫、信息扶贫、教育扶贫、就业扶贫、文化扶贫、减灾扶贫、医疗扶贫等解决相对贫困的多层次资源支撑和保障。

这段文字意在说明（ ）

- A. 相对贫困受到各种条件与因素的制约
- B. 信息和资源是造成相对贫困的主要因素
- C. 形成解决相对贫困的多层次资源支撑
- D. 解决相对贫困是扶贫的重要内容与途径

33. 在现实中，农民工维权时往往面临证据不足、难以取证的问题。北京市昌平区法院审理的案件统计数据显示，在农民工讨薪案件中，约有80%的败诉是由于农民工没有相关证据而导致的。虽然劳动合同、工资卡、工资条、银行转账记录、考勤表、工作证等资料证明都可以作为农民工被欠薪的证据，但很多农民工跟着包工头干活仅以现金结账，而没有留存证据，再加上部分农民工缺乏证据意识，也可能导致被欠薪后拿不出足够证据来维权。

这段文字接下来最可能讲的是（ ）

- A. 农民工在讨薪过程中遇到的法规问题
- B. 培训农民工学会用法规维护自己合法权益
- C. 用法规来强制用工单位解决农民工被欠薪问题
- D. 用法规来解决农民工被欠薪之后证据不足的问题

34. ①实际上，根据闪电发生时的电量密度、空气密度以及电压变化等，可以估算闪电（包括非发光区域在内的闪电）约粗 1-40 米

②最长的闪电甚至可以长达数百千米，这么长，这么细，怪不得我们常说“瘦成一道闪电”呢

③但是通过观测闪电的发光部分，可以判断其直径约为 3-23 厘米

④闪电发生时，常常呈现为明亮的闪电通路

⑤从闪电灼烧形成的地面坑洼直径来看，闪电的能量集中区域不足 5 厘米，但闪电的长度变化比较大，从数百米到数千米

将以上 5 个句子重新排列，语序正确的一项是（ ）

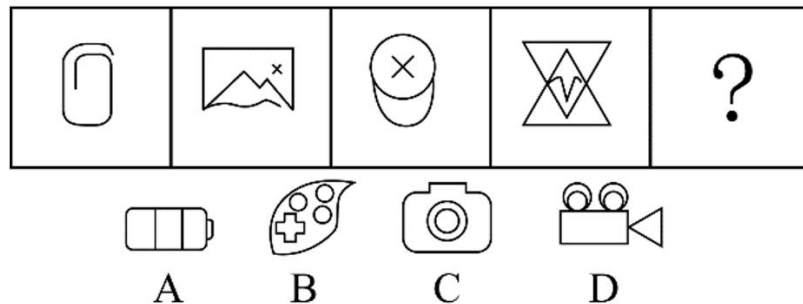
- A. ④①③⑤②
- B. ①④③②⑤
- C. ⑤③①④②
- D. ②⑤③①④

35. 近年来随着新品种与种薯引进和全球气候变暖，云南马铃薯病毒优势种发生了变化，科学家在种薯上检测到一种新发病毒病——番茄斑萎病毒属病毒引起的病害，该属病毒除通过带毒种苗、种薯传播外，主要通过蓟马进行传播。因此，明确目前云南马铃薯病毒优势种及其主要媒介蓟马优势种，\_\_\_\_\_，并对云南马铃薯斑萎病流行传播及发生风险进行分析，对马铃薯安全生产具有重要意义。

填入划横线部分最恰当的一项是（ ）

- A. 寻求对新发病毒病抑制的具体措施
- B. 重塑云南马铃薯病毒优势种的类型
- C. 掌握蓟马种群结构及区域分布情况
- D. 厘清蓟马作为传播中介的运作机制

36. 从所给的四个选项中，选择最合适的一个填入问号处，使之呈现一定的规律性（ ）

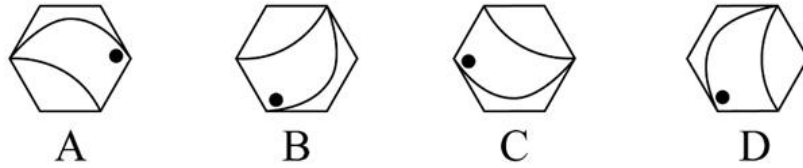


37. 从所给的四个选项中，选择最合适的一个填入问号处，使之呈现一定的规律性（ ）

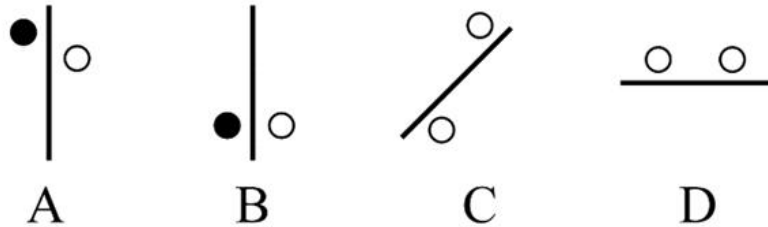
茯苓	茱萸	荷花	艾草	?
----	----	----	----	---

- A. 地黄                                      B. 菖蒲  
C. 山药                                      D. 苦笋

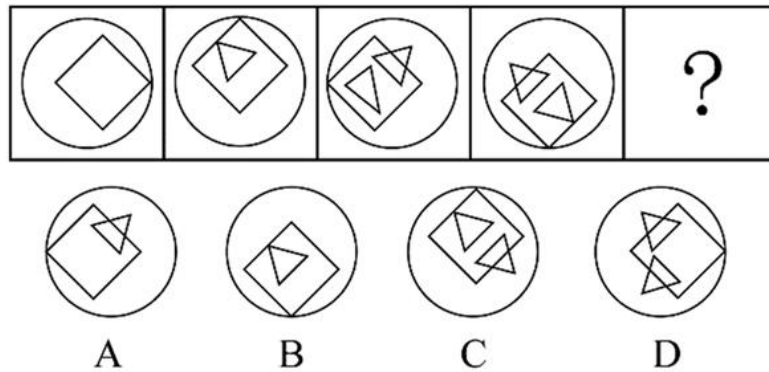
38. 从下列四个图形中，找出一个和其他三个具有不同规律的图形 ( )



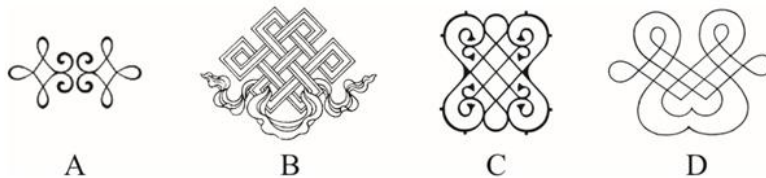
39. 从下列四个图形中，找出一个和其他三个具有不同规律的图形 ( )



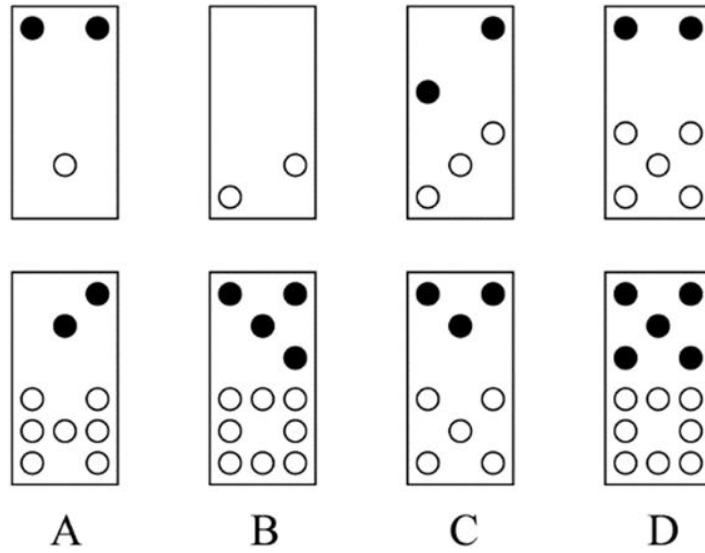
40. 从所给的四个选项中，选择最合适的一个填入问号处，使之呈现一定的规律 ( )



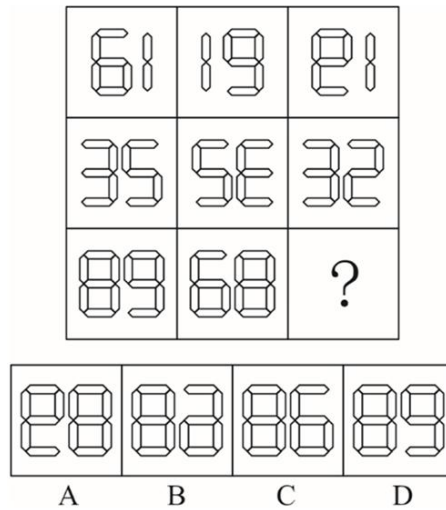
41. 从下列四个图形中，找出一个和其他三个具有不同规律的图形 ( )



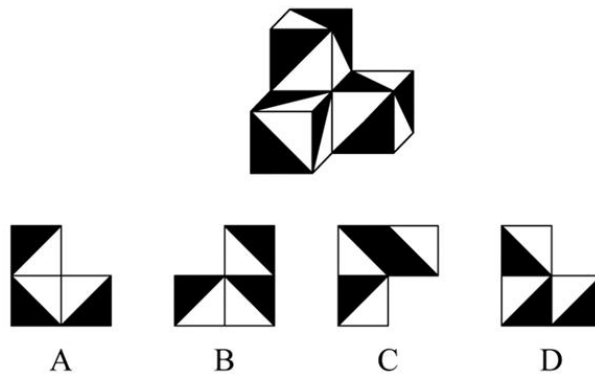
42. 从所给的四个选项中，选择最合适的一个填入问号处，使之呈现一定的规律性 ( )



43. 从所给的四个选项中，选择最合适的一个填入问号处，使之呈现一定的规律性（ ）



44. 下列立体图形，其视图（正视图、俯视图、侧视图）不可能是所给四个选项中的哪一项（ ）



45. 从所给的四个选项中，选择最合适的一项填入问号 1 和问号 2 处，使之具有一定规律（ ）

5	8	2	5	?	1
2	1	1	8	?	
8	1	1	8	8	1
5	2	2	5	5	2
?	2	2	5	5	8
		1	8	2	1

1	2	1	2	1	2	1	2	1	2
8	2	2	1	1	2	1	2	1	2
5	1	5	8	8	5	5	8	8	5

A                      B                      C                      D

46. “小确丧”是网络流行词语，指小而确定的沮丧，是持续发生在日常生活中却又摆脱不了的小烦恼，有专家提出，面对小确丧，人们不应无奈地接受或忍受，而应通过努力，将其转化为“小确幸”。小确幸是人们心中隐约期待的美好小事刚好发生在自己生活中，所产生的微小确实的幸运快乐感。

根据上述定义，下列属于小确幸的一项是（ ）

- A. 小刘周末过得甬提多高兴了，但想到周一又要早起上班就有些莫名烦恼辗转难眠
- B. 小张决心购买某款心仪已久的 5G 手机，下单时发现该手机正好降价 500 元，爽了
- C. 小黄和小芳恋爱 10 年，今天终于在亲朋好友的见证和祝福中，走进了婚姻的殿堂
- D. 小李不爱做居所卫生，每天下班一想到又要回到乱糟糟的租住屋就感觉头痛和无奈

47. 一项新研究显示，中国的消费升级正在延续。所谓消费升级指消费者对更能满足自己美好物质和精神生活需要的、价格更高的优质商品和服务日益增长的需求。

根据上述定义，下列最能体现消费升级的是（ ）

- A. 现在收入多了，生活水平高了，人们不再满足于吃饱穿暖，而是想要提高消费档次
- B. 某机构研究发现，中国家庭 2019 年在生活消费品方面的开支预计较去年增长 5%
- C. 中国人对包装食品、饮料、护肤品、洗发水和处方药等快速消费品消费呈增长趋势
- D. 越来越多中国人付出更多成本，去享受健康、快乐、体验好且富有内涵的高端商品和服务

48. 和谐管理是组织为了达到其目标，在变动的环境中，围绕社会、市场、政府和职工等和谐主题要素，以优化和不确定性消减为和谐手段提供问题解决方案的实践活动。

根据上述定义，下列属于和谐管理的是（ ）

- A. 甲公司为在竞标政府项目中获得优势，专门成立公关部门与政府搞关系
- B. 丙企业为了治理因生产所造成的环境污染，成立专门基金进行长效维护
- C. 乙公司为了让产品赢得市场，孤注一掷花费巨资请明星代言
- D. 丁公司为了强化公司的“狼性”文化，经常让员工超时加班

49. 越轨创新是指组织在鼓励员工创新的同时, 为防止过度自主而偏离组织发展轨道, 设置相应的规章制度来约束其创新想法与行为, 而一些员工在其创新方案被否决后, 仍坚信其创新方案最终会为组织带来收益, 并继续隐蔽地进行创新实践的行为。

根据上述定义, 下列属于越轨创新的是 ( )

- A. 程序员小张利用上班时间悄悄为朋友设计一款 APP 软件
- B. 服装设计师小王为公司设计了一系列新型饰品, 因与公司发展定位不符被否定后, 他仍在继续悄悄改进
- C. 因担心影响本职工作, 经理反对小刘参加公司举办的创新技能大赛, 但小刘仍私下准备着
- D. 某高校保安经常到课堂蹭课学外语, 队长提醒他这不符合制度规范, 他就趁空闲时间偷偷继续过去旁听

50. 员工绿色行为是指组织中员工展现的一系列旨在保护生态环境、降低个人活动对自然环境造成负面影响的行为, 这些行为是组织正式绿色管理计划的重要补充, 能提高组织绿色管理措施的效率, 最终有利于环境的可持续发展。

根据上述定义, 下列属于员工绿色行为的是 ( )

- A. 部门经理经常利用废纸打印一些非正式文件
  - B. 公司员工自觉遵守公司关于垃圾分类的规定
  - C. 办公室的一位女员工宁愿忍受高温也不愿开冷气, 她认为这样更健康
  - D. 公司保洁员经常把垃圾箱内的废塑料瓶收集起来, 下班时顺便带回家
51. 社交焦虑障碍, 是指个体在可能受到他人审视的一种或多种社交环境中存在持久的强烈恐惧和回避行为。

根据上述定义, 下列情形属于社交焦虑障碍的是 ( )

- A. 大强因为担心被父母催婚, 今年春节决定不回家过年
- B. 小杨一想到下周要当众发言, 紧张得一连几天都睡不好觉
- C. 随着演讲比赛日期的临近, 王刚的焦虑和压力也与日俱增, 最后他干脆放弃了
- D. 尽管已经获得了公务员招录面试资格, 但考虑到排名靠后再加上自己一贯不善于表达, 小苏决定放弃这次机会

52. 闯入性思维是指一些非自主的、反复出现的、无规律的进入个体大脑的干扰性想法, 会造成一系列适应问题并诱发负面情绪, 包括焦虑、抑郁和强迫症等。

根据上述定义, 属于闯入性思维的是 ( )

- A. 一想到完不成销售任务所带来的负面后果, 小程都感到一阵阵的沮丧
- B. 每到年底, 在外地工作的小孟都要为回不回老家过年而纠结, 并因此而情绪烦躁

C. 这段时期股市波动较大，股民老张的心情也像股票指数一样起伏难料，焦虑至极

D. 小强在上课的时候，头脑中总是出现网络游戏的画面，这让他很难静下心来学习

53. 情绪惰性，是指个体当前情绪状态能被之前情绪状态所预测的程度，预测程度越大则反映情绪惰性水平越高，情绪惰性作为情绪动态性指标之一反映了情绪变化的速度。

根据上述定义，下列情形属于情绪惰性的是（ ）

A. 冬季往往容易使人情绪低落，所以这个冬天也不会例外

B. 调皮的小铭被老师批评之后终于老实了，随后几天都一直规规矩矩的

C. 自从万师傅的老伴儿半年前去世后他就一直很忧郁，估计一时半会儿好不起来

D. 自从首长做了战时动员令之后，整个工厂的工人都保持着激昂的心情努力生产

54. 类别化是指个体对自身或他人在社会中所处位置的感知和判断，这种感知和判断不仅基于现实社会中社会体制的不同分类标准，也基于自身与他人的社会比较过程。类别化分为社会类别化和自我类别化。社会类别化是个体基于共享的相似性把他人分为不同群体类别的主观心理过程。自我类别化指个体从独立个体到群体成员的过程是通过类别化而得以实现的，是通过“去个性化”实现对群体的归属和成员身份的定位。

根据上述定义，下列属于自我类别化的是（ ）

A. 只要每个人的素质提高了，我们整个国民的素质也就自然提高了，因此，重要的是首先做好自己

B. 小明打算应聘公司某职位，而其父母则认为他更适合做公务员

C. 同学们都说小倩长得像明星，做主播肯定有前途

D. 王医生常常为自己所从事的职业感到无比自豪

55. 辟谣有时会使受众将谣言错记为“事实”，其中原因之一是受众遗忘了谣言的反驳信息，即事实幻觉效应。为了避免这一认知错觉，可以采用“反驳改述谣言”的方法，即辟谣者可以将谣言改述为否定句式，再进行反驳。

根据以上描述，下列属于“反驳改述谣言”的是（ ）

A. 药品 X 是危险的，这是谣言

B. 有节制的吸烟不易致癌，这不是谣言

C. 食用野兔等野生动物安全，这不是谣言

D. 即便少量饮酒也不利于健康，这是谣言

56. 有备：无患

A. 有口：无心

B. 前赴：后继

C. 苦尽：甘来

D. 有眼：无珠

57. 摇曳：晃动
- A. 自满：自谦
  - B. 翻天覆地：一成不变
  - C. 悲痛：欲绝
  - D. 顺风转舵：见机行事
58. 蛛丝马迹：鸟迹虫丝
- A. 寒酸落魄：寒心酸鼻
  - B. 堆玉积金：屯粮积草
  - C. 冰肌玉骨：劲骨丰肌
  - D. 挨冻受饿：担饿受冻
59. 栉风：沐雨
- A. 门当：户对
  - B. 东山：再起
  - C. 万里：长城
  - D. 助人：为乐
60. 和衷共济：和合共生
- A. 如临深渊：如履薄冰
  - B. 或为玉碎：或为瓦全
  - C. 不入虎穴：焉得虎子
  - D. 锲而不舍：金石可镂
61. 固根基：扬优势：补短板
- A. 清谈客：奋斗者：泥菩萨
  - B. 勤思考：爱劳动：学习好
  - C. 涉险滩：破坚冰：攻堡垒
  - D. 有政治：有形象：有人格
62. 青年人：公务员：服务人民
- A. 当代史：革命史：史海耕耘
  - B. 下农村：进工厂：劳动锻炼
  - C. 创业者：劳动者：市场打拼
  - D. 大学生：志愿者：奉献社会
63. 大豆：豆油：压榨



- A. 茶叶：茶水：冲泡
- B. 水泥：房屋：建造
- C. 布料：成衣：缝制
- D. 太阳：阳光：辐射

64. 和谐 对于 ( ) 相当于 谦虚 对于 ( )

- A. 强硬蛮横 安分守己
- B. 融洽无间 夜郎自大
- C. 波澜不惊 虚怀若谷
- D. 动荡不安 趾高气扬

65. ( ) 对于 探月 相当于 北斗三号 对于 ( )

- A. 玉兔二号 通信
- B. 嫦娥四号 导航
- C. 长征五号 短信
- D. 绕月卫星 授时

66. 小严在商场看中一款鞋子，纠结是买黑色好还是买白色好，同行的好朋友小芳说：你去问下柜员，是黑色的销量高，还是白色的销量高，不就知道了么？

以下哪项与题干中的问答方式最为相似 ( )

A. 准备考研的小张在 A 培训班和 B 培训班之间犹豫不决，室友小王说：你去问问已经考上了研究生的学长学姐们，看看他们报的是 A 还是 B，不就知道了吗？

B. 小莫和男友去网红美食街探寻美食，面对众多从未吃过的各地特色美食不知如何取舍，男友说：我们看看哪家店门口的队伍排得最长，就去吃哪家的吧

C. 老郑打算给乔迁新居的战友老袁买一件礼物，在书法字画和艺术盆景之间为了难，老伴说：你去花店打听下，乔迁送艺术盆景的多不多，不能知道了吗？

D. 七夕节到了，小汪准备给女朋友送一只口红，不知道女朋友是喜欢 001 色号还是 006 色号，同事小林建议说：你上网查下哪个色号最热门，就选哪个呗

67. 有句俗话说叫“要想身体好，天天吃核桃”，多年经验浓缩成的俗语一定有它的道理，最近，有研究证实，多吃核桃的确有益肠道健康，可增加大量的有益肠道细菌，因此对人类心脏有好处。

以下哪项可以作为上述论证的前提 ( )

- A. 每天食用核桃可以帮助中老年人降低血压和胆固醇
- B. 充满益生菌的肠道，可以长时间的保护人类心脏健康
- C. 核桃可以增加肠道益生菌，从而降低患高血压的风险

D. 核桃还对糖尿病人的血糖控制有一定的帮助

68. 近年来, 伴随着信息技术的发展和传播形态的演变, 出现了一种“深度造假”新现象, 这一现象是指经过处理的视频, 或者通过人工智能技术生成的其他数字内容, 它们会产生看似真实的虚假图像和声音。有国际知名人工智能杂志在 2019 年初的一篇文章曾指出: 人工智能基金会筹集了 1000 万美元, 建立了一个工具, 既使用人类版主, 也使用机器学习来识别诸如深度造假之类的欺骗性恶意内容, 这篇文章还介绍了一家总部位于荷兰的科技初创公司努力将对抗性机器学习“作为探测深度造假的主要工具”。

由此可以推出 ( )

- A. “深度造假”的技术往往是领先于最新的检测技术的
- B. 我们依靠技术进步才能解决“深度造假”带来的挑战
- C. 人类无法像人工智能那样能识别出“深度造假”现象
- D. 强大的人工智能技术可以用来检测虚假或欺骗性内容

69. 国外某公司从农户收购伪步行虫和蟋蟀等昆虫, 把它们加工成粉末或油, 再与其它食材混合, 制成让人吃不出昆虫味道的美味食品。2019 年该公司销售这种食品已实现百万美元盈利。联合国粮农组织肯定这家公司的做法, 并指出食用昆虫, 有利于应对世界性粮食供应紧缺和营养不良问题。

以下哪项可以作为上述论证的前提 ( )

- A. 世界粮食供应紧张状况还将持续, 开发昆虫等新食材, 可有效应对食物需求增长
- B. 昆虫富含蛋白质、脂肪、补足维生素和铁的营养成分, 是量大低成本的补充食材
- C. 国外某权威研究机构称, 在本世纪, 食用昆虫有利于人口增长和蛋白质消费增加
- D. 亚洲、非洲一些缺粮且人口管养不良的地区在大力发展昆虫养殖加工业

70. 最新研究显示, 常喝绿茶有益心血管。研究者对十万余名参与者进行了为期七年的跟踪研究。参与者被分成两组: 习惯性喝茶者 (即每周喝绿茶三次以上的人) 和从不或没有喝绿茶习惯者 (即每周喝绿茶次数不到三次的人)。研究者发现, 与从不或者没有喝绿茶习惯者相比, 有喝绿茶习惯者患心脏病和中风的风险低 20%, 死于心脏病和中风的风险低 22%,

下列哪项如果为真, 最能支持上述结论 ( )

- A. 与常喝绿茶的人相比, 从不吸烟者患心脏病和中风的风险低 14%
- B. 绿茶中含有的黄酮醇类, 具有预防血液凝块及血小板成团的作用
- C. 绿茶中的儿茶素和多种维他命成分, 可有效延缓衰老, 预防癌症
- D. 习惯喝绿茶组的参与者其年龄普遍大于无喝绿茶习惯组的参与者

71. 磷存在于我们的 DNA 中, 是构成生命的基本元素之一。但它早期是如何到达地球的仍是一个谜。近日, 科学家通过观测恒星形成区域, 追踪到了含磷分子从宇宙到达地球的“旅程”。观测结果表明, 含磷分子是在大质量恒星形成时产生的, 刚形成的恒星会释放气流, 在星际云中打造出一条通道, 随着恒星震动和释放

辐射，含磷分子在这些通道壁上沉积并产生大量一氧化磷粒子，这些粒子逐渐汇聚、融合，从一块小石头变成了彗星。而这些彗星，就成为了生命的“信使”，携带着生命分子来到了地球。

以下哪项如果为真，最能质疑上述结论（ ）

A. 早期的彗星撞击事件为地球带来每年 10 万亿千克的有机物质，它们进入地球环境后开启了地球生命的演化历程

B. 科学家已经在陨石中找到了证据，研究发现为数不多的一些陨石携带有包含了一氧化二磷等含磷分子的有机物

C. 彗星撞击地球表面时，可产生 36 万个大气压，温度可达 2500℃，会引发彗星晶体中的磷元素发生未知化学变化

D. 仅仅是拥有 DNA 的所需物质是远远不够的，只有上千万甚至是上亿万分之一的概率才能满足生命形成所需的条件

72. 一项研究利用 250 多万份图像，训练人工智能算法分析脑癌，研究结果表明，计算机能在三分钟内诊断出常见癌症，而一名医学专家作出诊断大约需要 30 分钟。在一项 278 名脑癌患者参与的临床实验中，研究人员发现，人工智能算法的诊断结果与病理学家的诊断相符——实际上更准确一些——实验中，医生误诊 17 次，而人工智能仅误诊 14 次，由此，研究者得出结论：人工智能虽还不能取代医生，但可以发挥复查作用，确保诊断万无一失。

以下哪项如果为真，最能支持研究人员的上述结论（ ）

A. 人工智能全天候二十四小时无间歇工作的特质，可以有效缓解现阶段优秀医生极度紧缺的状况

B. 培养一名医生至少需要十年以上的时间，但人工智能只要技术上实现一次突破，就可以被复制

C. 病理学家误诊的病例，人工智能无一出错；同时人工智能误诊的病例，也被病理专家逐一纠正

D. 现阶段，病例诊疗软件已经用于医学院教学和培训青年医生，机器人完成的手术台数已经破万

73. 2006 年，国际天文学联合会（IAU）对太阳系大行星进行了重新定义，结果导致冥王星被排除出太阳系“九大行星”。最近有天文学家指出，由于冥王星运作在太阳系中天体密集的一个特殊区域——柯伊伯带，并且被证明是太阳系中第二复杂、最有趣、比火星更具活力的一颗天体，因此冥王星就是太阳系的第九大行星。

以下各项如果为真，哪项最能质疑上述天文学家的结论（ ）

A. 冥王星位于太阳系的外圈，非常黯淡，其个头甚至比月球还小

B. 冥王星轨道周边还有其他天体，就连其卫星都有它自身一半大小

C. 太阳系其他八大行星围绕太阳运行的轨道基本都在同一个平面上

D. 太阳系大行星必须有的特点之一是清理了轨道周边的其他天体

74. 调查显示，在中国，男性越来越时兴购买并使用洗面奶、化妆水等护肤品，还开始购买并使用遮瑕膏或 BB 霜等化妆品，某大型商场推介会上，展出的化妆品全部面向男性，导购也是清一色妆容精致的男士。某

大型电商在 2019 年“双十一”开始 1 小时内，男性化妆品交易额达到上年同期的 44 倍，中国男性化妆品市场的快速增长是消费需求的反映。

由此可以推出（ ）

- A. 越来越多中国青年男性开始使用化妆品
- B. 消费观念多元化导致中国男性喜欢化妆
- C. 男性化妆时尚正通过社交媒体迅速传播
- D. 购买并使用化妆品的中国男性越来越多

75. 科研人员发现，鸟蛋颜色与温度有极大关联，研究结果显示，在日照强度较低的地方，深色的鸟蛋更常见；而在阳光强度更高、更暖和的区域，鸟蛋颜色普遍更浅，研究小组认为，更深颜色的蛋壳意味着可以吸收更多热量，从而在更寒冷的环境中具有生存优势，因为蛋中胚胎需要稳定的环境温度，但其自身却不具备温度调节能力。

以下哪项如果为真，最能支持上述结论（ ）

- A. 大杜鹃将自己生的蛋寄宿在一百多种鸟的巢中，为了避免蛋被鸟巢主人赶跑，它们能够高仿出二十多种色型的鸟蛋
- B. 要孵化出小鸟，适宜的温度十分重要，所以为了保证小鸟能顺利破壳，鸟妈妈只能待在窝里孵蛋，来提高蛋的温度
- C. 将不同品种的鸡蛋放置在阳光中，颜色更深的鸡蛋比浅色鸡蛋升温更快，而且其蛋壳表面保持较高温度的时间更长
- D. 蛇、乌龟的蛋大多埋在地下，有隐蔽性，所以是白色的，而鸟蛋暴露在环境中，需要斑纹和颜色做障眼法迷惑天敌